

# PROVA OBJETIVA - TIPO A

## TÉCNICO DE LABORATÓRIO - ÁREA: INFORMÁTICA

Nível Médio | Matutino | Mar. 2019

Só abra quando autorizado!

### Leia atentamente!



#### SUA PROVA

- Além do Caderno de Prova, contendo 50 (cinquenta) questões objetivas, você recebeu o Cartão-Resposta para marcação das alternativas corretas.



#### TEMPO

- 4 (quatro) horas é o tempo disponível para a realização da prova, já incluído o tempo para marcação do Cartão-Resposta.
- 2 (duas) horas após o início da prova é possível retirar-se da sala, levando o Caderno de Prova.



#### É EXPRESSAMENTE PROIBIDO

- Qualquer tipo de comunicação entre os candidatos durante a aplicação da prova.
- Utilizar, durante a prova, recursos bibliográficos e/ou eletroeletrônicos como fontes de consulta.
- Levantar da cadeira sem autorização do fiscal da sala.
- Levar o Cartão-Resposta.
- Utilizar itens de chapelaria em geral.
- Usar o sanitário ao término da prova, após deixar a sala.



#### É OBRIGATÓRIO DESLIGAR

- Telefones celulares, pagers, smartphones e outros do gênero, durante a prova, inclusive no tempo de permanência do candidato no prédio.



#### INFORMAÇÕES E CUIDADOS

- Observe que as questões têm cinco alternativas de resposta (A, B, C, D, E) e somente uma delas é correta.
- Verifique se seu caderno está completo, sem repetição de questões ou falhas. Caso contrário, notifique imediatamente o fiscal de sala, para que sejam tomadas as devidas providências.
- Confira seus dados pessoais, especialmente nome, número de inscrição e do documento de identificação e leia atentamente as instruções para preencher o Cartão-Resposta.
- Use somente caneta esferográfica, fabricada em material transparente, com tinta azul ou preta.
- Assine o seu nome apenas nos espaços indicados.
- Marque no Cartão-Resposta o campo relativo à confirmação do tipo de prova (A ou B), conforme o caderno recebido.
- O preenchimento do Cartão-Resposta é de responsabilidade do candidato e não será substituído em caso de erro.
- Reserve tempo suficiente para o preenchimento do Cartão-Resposta. Para fins de avaliação, somente serão consideradas as marcações realizadas no Cartão-Resposta.
- Os candidatos poderão ser submetidos ao sistema de detecção de metais quando do ingresso e da saída de sanitários durante a realização da prova.

**BOA PROVA!**

#### ATENÇÃO

O caderno de questões possui 50 questões objetivas, numeradas sequencialmente, da seguinte forma:

LÍNGUA PORTUGUESA.....	01 A 10
LEGISLAÇÃO.....	11 A 15
NOÇÕES DE INFORMÁTICA .....	16 A 20
RACIOCÍNIO LÓGICO .....	21 A 25
CONHECIMENTOS ESPECÍFICOS.....	26 A 50

**GABARITO**

<b>QUESTÃO</b>	<b>01</b>	<b>02</b>	<b>03</b>	<b>04</b>	<b>05</b>	<b>06</b>	<b>07</b>	<b>08</b>	<b>09</b>	<b>10</b>	<b>11</b>	<b>12</b>	<b>13</b>	<b>14</b>	<b>15</b>	<b>16</b>	<b>17</b>	<b>18</b>	<b>19</b>	<b>20</b>	<b>21</b>	<b>22</b>	<b>23</b>	<b>24</b>	<b>25</b>	
<b>RESPOSTA</b>																										

<b>QUESTÃO</b>	<b>26</b>	<b>27</b>	<b>28</b>	<b>29</b>	<b>30</b>	<b>31</b>	<b>32</b>	<b>33</b>	<b>34</b>	<b>35</b>	<b>36</b>	<b>37</b>	<b>38</b>	<b>39</b>	<b>40</b>	<b>41</b>	<b>42</b>	<b>43</b>	<b>44</b>	<b>45</b>	<b>46</b>	<b>47</b>	<b>48</b>	<b>49</b>	<b>50</b>	
<b>RESPOSTA</b>																										

**O GABARITO OFICIAL PRELIMINAR ESTARÁ DISPONÍVEL NO ENDEREÇO ELETRÔNICO  
[HTTPS://CS.UFGD.EDU.BR/CONCURSOS/TECNICOS-ADMINISTRATIVOS/2018-2](https://cs.ufgd.edu.br/concursos/tecnicos-administrativos/2018-2), NO DIA SEGUINTE À APLICAÇÃO DA PROVA.**

**QUESTÃO 01**

**A MAIS POPULAR DAS DROGAS**

Suzana Herculano-Houzel

O gosto é, francamente, ruim. Pergunte a qualquer criança de paladar inocente e ela lhe dirá que café é amargo que nem jiló. Mas depois que você é fisgado pelo aroma, o café rapidamente passa a ser presença constante em seu dia a dia. O que faz com que essa seja a beberagem psicoativa mais consumida do mundo?

Uns dizem que é porque a cafeína - o componente estimulante para o cérebro - vicia. Outros garantem que não, já que o consumo da substância não costuma aumentar progressivamente - apesar de os usuários 'sentirem falta' daquele cafezinho. Afinal, é droga ou não é? Se for, a cafeína deve ativar o sistema de recompensa (um conjunto de estruturas na porção frontal do cérebro cuja ativação parece ser suficiente para gerar prazer) e assim garantir que o comportamento associado - como fazer sexo, comer, ir ao cinema ou usar cocaína, maconha ou nicotina - será repetido sempre que possível.

Para a alegria dos adeptos de um cafezinho, um estudo preliminar de imageamento funcional do cérebro mostrou, em 1999, que a cafeína não causa ativação aparente do sistema de recompensa do cérebro nem em ratos nem em humanos que receberam o equivalente a três xícaras de café. Mas isso acaba de mudar. Com uma técnica muito mais sensível, que mede diretamente a ativação do sistema de recompensa por meio da liberação de dopamina no núcleo acumbente (uma das estruturas principais do sistema), um grupo de neurocientistas dos Institutos Nacionais de Saúde dos EUA mostrou em agosto de 2002 que a cafeína age como qualquer droga, sim - ao menos no cérebro de ratos.

Enquanto o sexo, a comida e qualquer outro divertimento levam o próprio cérebro a ativar seu sistema de recompensa, a cafeína, como outras drogas, parece dispensar intermediários e ligar diretamente o núcleo acumbente, ao despejar dopamina no sistema de recompensa afora. Não é uma ativação espetacular, tanto que não se traduz em mudanças metabólicas cerebrais visíveis no imageamento funcional, como as que acontecem com a cocaína, a maconha ou o álcool. Mas é bastante respeitável — e suficiente para fazer qualquer animal querer mais.

Se age como droga, por que são tão raras as pessoas que parecem genuinamente viciadas? Talvez a resposta seja simples: porque é muito difícil conseguir ficar completamente 'a seco', sem ingerir cafeína alguma. Essa substância hoje é onipresente, encontrada em bebidas, sobremesas e até em inocentes 'remédios' para a gripe ou dor de cabeça. Como ninguém passa muito tempo longe da droga, os sintomas da abstinência raramente aparecem. E se aparecerem, é só dar uma chegadoinha à esquina e tomar uma coca-cola...

Disponível em <http://cienciahoje.org.br/coluna/a-mais-popular-das-drogas/>. Acesso em: 20 mai. 2018.

De acordo com o texto, assinale a alternativa correta.

- (A) O fato de ter gosto amargo e desagradável faz com que a cafeína crie menos dependência que outras drogas mais potentes como a cocaína, a maconha ou o álcool.
- (B) A facilidade de acesso à cafeína faz com que seus dependentes raramente apresentem sintomas de abstinência.
- (C) Por ser um estimulante, a cafeína produz consideráveis quantidades de dopamina, o que leva a poucas mudanças metabólicas no imageamento funcional.
- (D) Embora cause ativação no sistema de recompensa do cérebro, a cafeína raramente leva as pessoas à dependência.
- (E) A cafeína não pode ser considerada droga, pois o consumo dessa substância não costuma aumentar progressivamente.

**QUESTÃO 02**

Os excertos constantes das alternativas a seguir foram retirados do texto *Mesmo com dificuldades, analfabetos funcionais usam em peso o WhatsApp*, publicado na revista Educação (nº 255, jan. 2019, p. 16). Analise-os e assinale a alternativa correta quanto ao uso da vírgula.

- (A) Cerca de 30% da população brasileira de 15 a 64 anos, segundo o Indicador de Analfabetismo Funcional (Inaf), é considerada analfabeta funcional, ou seja, sabe ler o básico (como uma placa e o nome de um ônibus), escrever o próprio nome e conferir troco, mas não consegue interpretar textos simples e realizar operações matemáticas.

- (B) Cerca de 30% da população brasileira de 15 a 64 anos segundo o Indicador de Analfabetismo Funcional (Inaf), é considerada analfabeta funcional ou seja sabe ler o básico (como uma placa e o nome de um ônibus), escrever o próprio nome e conferir troco, mas não consegue interpretar textos simples e realizar operações matemáticas.
- (C) Cerca de 30% da população brasileira de 15 a 64 anos, segundo o Indicador de Analfabetismo Funcional (Inaf) é considerada analfabeta funcional, ou seja, sabe ler o básico (como uma placa e o nome de um ônibus), escrever o próprio nome e conferir troco mas não consegue interpretar textos simples e realizar operações matemáticas.
- (D) Cerca de 30% da população brasileira, de 15 a 64 anos segundo o Indicador de Analfabetismo Funcional (Inaf) é considerada analfabeta funcional, ou seja, sabe ler o básico (como uma placa e o nome de um ônibus), escrever o próprio nome, e conferir troco, mas não consegue interpretar textos simples e realizar operações matemáticas.
- (E) Cerca de 30% da população brasileira, de 15 a 64 anos, segundo o Indicador de Analfabetismo Funcional (Inaf), é considerada analfabeta funcional, ou seja, sabe ler, o básico (como uma placa, e o nome de um ônibus) escrever o próprio nome e conferir troco, mas não consegue interpretar textos simples e realizar operações matemáticas.

### QUESTÃO 03



Escrito há mais de 2.500 anos, *A Arte da Guerra* é considerado o maior tratado de estratégia militar de todos os tempos. Apresentamos aqui a versão completa em português, uma tradução exclusiva da obra em francês produzida pelo padre jesuíta Joseph-Marie Amiot em 1772.

*A Arte da Guerra* continua com uma gigantesca influência no pensamento estratégico muito além do campo de batalha. Seja na política ou em qualquer outro, é fundamental para o sucesso em todas as áreas.

**I NAS BANCAS E LIVRARIAS**

Ou acesse [www.escala.com.br](http://www.escala.com.br)  
 /escalaoficial

**Lafont**

Revista Língua Portuguesa, ed. 73, p. 2.

Os gêneros textuais são textos produzidos em uma determinada situação de uso da linguagem e que se definem por seus conteúdos, estilo, estrutura composicional e, sobretudo, em função dos objetivos que cumprem na situação comunicativa. Considerando essa afirmação e o texto acima, assinale a alternativa correta.

- (A) O texto possui a estrutura, o estilo e a função social do gênero textual resenha acadêmica.
- (B) O texto possui a estrutura composicional e o estilo de uma peça publicitária.
- (C) O texto possui a estrutura do gênero sinopse de livro, mas sua função é de resenha crítica.
- (D) O texto possui a estrutura do gênero resenha jornalística, mas sua função é de propaganda.
- (E) O texto possui a estrutura do gênero resenha descritiva, mas sua função é de propaganda institucional.

## QUESTÃO 04

Leia a propaganda a seguir.



Revista Exame PME, ed. 84, abr. de 2015, p. 1.

Assinale a alternativa em que as duas ocorrências do item lexical “grande” apresentam classificação morfológica correta.

- (A) Em “**grandes** empresas”, temos um adjetivo; em “empresas que pensam **grande**”, temos um advérbio de modo.
- (B) Em “**grandes** empresas”, temos um advérbio; em “empresas que pensam **grande**”, temos um advérbio.
- (C) Em “**grandes** empresas”, temos um advérbio de intensidade; em “empresas que pensam **grande**”, temos um adjetivo.
- (D) Em “**grandes** empresas”, temos um substantivo qualificador; em “empresas que pensam **grande**”, temos um substantivo comum.
- (E) Em “**grandes** empresas”, temos um adjetivo; em “empresas que pensam **grande**”, temos um adjetivo.

## QUESTÃO 05

Leia o texto a seguir.

Vivemos no mundo das redes, dos computadores portáteis, da telefonia móvel, na era da informação **ubíqua**, do passado imagético e midiático da notícia instantânea, global, planetária, que percorre – num átimo – as veias e artérias de fibra óptica do planeta. E, justamente por isso, estamos imbricados nesse incomensurável emaranhado de dados algorítmicos, nessa gigantesca trama de interações rizômicas, recíprocas e mutuamente influenciadoras, que, com efeito, nos puxam e nos empurram, nos conectam e nos transformam, permeando a nossa existência veloz e fluidamente.

Revista Sociologia, edição 72, p. 52 (Excerto).

Assinale a alternativa que apresenta sentido equivalente à palavra destacada no texto.

- (A) Que pode ter mais de um sentido.
- (B) Que está em todos os lugares ao mesmo tempo.
- (C) Que possui conteúdo falso, em que não se pode confiar.
- (D) Que é desmentida rapidamente.
- (E) Que não se sabe se é falsa ou verdadeira.

## QUESTÃO 06

Subi a escada. A escuridão era tão viscosa que se eu estendesse a mão, poderia senti-la amoitada como um bicho por entre os degraus. Tentei acender a vela, mas o vento me envolveu. [...]

TELLES, Lygia Fagundes. Os contos. 1.ed. São Paulo: Companhia das Letras, 2018, p. 604.

O pronome oblíquo “**la**”, que se encontra destacado no fragmento, corresponde à

- (A) mão.
- (B) vela.
- (C) escada.
- (D) escuridão.
- (E) viscosa.

## QUESTÃO 07

Do fragmento que segue foram extraídas cinco orações. Qual delas é uma oração subordinada substantiva objetiva direta?

Afastou-se quase sufocada. Compreendi então que estava num banco de jardim. E espantei-me de encontrar em redor tudo em ordem. A lua estava brincando com as nuvens, como se aquele extraordinário acontecimento não alterasse a harmonia do universo. Moviam-se lentamente os tinhorões. A fachada do armazém fronteiro não se tinha desmoronado. E a garça de bronze, à beira da água, levantava a perna inútil com displicência, mostrava-me o bico num conselho mudo, que não percebi.

RAMOS, Graciliano. Caetés. 28. ed. Rio de Janeiro: Record, 1998, p. 60.

- (A) “Afastou-se quase sufocada.”
- (B) “que estava num banco de jardim.”
- (C) “como se aquele extraordinário acontecimento não alterasse a harmonia do universo.”
- (D) “Moviam-se lentamente os tinhorões.”
- (E) “levantava a perna inútil com displicência.”



**QUESTÃO 08****MAS HÁ A VIDA.**

**Mas** há a vida que é para ser intensamente vivida, há o amor. Há o amor. Que tem que ser vivido até a última gota. Sem nenhum medo. Não Mata.

LISPECTOR, Clarice. A descoberta do mundo: crônicas. Rio de Janeiro: Roco, 1999, p. 346.

O termo “**mas**” é uma

- (A) preposição.
- (B) interjeição.
- (C) conjunção.
- (D) locução verbal.
- (E) locução adjetiva.

**QUESTÃO 09**

Leia o texto a seguir.

**O ESCRETE DE LOUCOS**

[...]

Amigos, ninguém pode imaginar a frustração dos times europeus. Eles trouxeram, para 62, a enorme experiência de 58. Jogaram contra o Brasil na Suécia, trataram de desmontar o nosso futebol, peça por peça. Toda a nossa técnica e toda a nossa tática foram estudadas com sombrio élan. Sobre Garrincha, eis o que diziam os técnicos do Velho Mundo: — “Só dribla para a direita!” Era a falsa verdade que se tornaria universal. O próprio Pelé parecia um mistério dominado.

Após quatro anos de meditação sobre o nosso futebol, o europeu desembarca no Chile. Vinha certo, certo, da vitória. Havia, porém, em todos os seus cálculos, um equívoco pequenino e fatal. De fato, ele viria a apurar que o forte do Brasil não é tanto o futebol, mas o homem. Jogado por outro homem o mesmíssimo futebol, seria o desastre. Eis o patético da questão: — a Europa podia imitar o nosso jogo e nunca a nossa qualidade humana. Jamais, em toda a experiência do Chile, o tcheco ou o inglês entendeu os nossos patricios. Para nos vencer, o alemão ou o suíço teria de passar várias encarnações aqui. Teria que nascer em Vila Isabel, ou Vaz Lobo. Precisaria ser camelô no largo da Carioca. Precisaria de toda uma vivência de botecos, de gafeira, de cachaça, de malandragem geral.

Aí está: — no Velho Mundo os sujeitos se parecem, como soldadinhos de chumbo. A dessemelhança que possa existir de um tcheco para um belga, ou um suíço, é de feitio do terno ou do nariz. Mas o brasileiro não se parece com ninguém, nem com

os sul-americanos. Repito: o brasileiro é uma nova experiência humana.

O homem do Brasil entra na história com um elemento inédito, revolucionário e criador: a molecagem. Citei a brincadeira de Garrincha num final dramático de jogo. Era a molecagem. Aqueles quatro ou cinco tchecos, parados diante de Mané, magnetizados, representavam a Europa. Diante de um valor humano insuspeitado e deslumbrante, a Europa emudecia, com os seus túmulos, as suas torres, os seus claustros, os seus rios.

[...]

E mesmo fora do futebol, o europeu faz uma imitação da vida, enquanto que o brasileiro vive de verdade e ferozmente. Ninguém compreenderá que foi a nossa qualidade humana que nos deu esta Copa tão alta, tão erguida, de frente de ouro. E mais: — foi o mistério de nossos botecos, e a graça das nossas esquinas, e o soluço dos nossos cachaças, e a euforia dos nossos cafajestes. Jogamos no Chile com ardente seriedade. Mas a última jogada de Mané, no adeus aos Andes, foi uma piada, tão linda e tão plástica. No mais patético das batalhas, o escrete soube brincar. Esse toque de molecagem brasileira é que deu à vitória uma inconcebível luz.

RODRIGUES, Néelson. A Pátria de Chuteiras. 2013. (Fragmento).

Assinale a alternativa que indica o gênero desse texto.

- (A) Conto, por ser uma narrativa breve e concisa, contendo um só conflito, uma única ação (com espaço limitado a um ambiente), unidade de tempo e número restrito de personagens.
- (B) Crônica, pois não há o recurso da arte em si, e também trabalha com o cotidiano. A principal característica de uma crônica é o aspecto cronológico.
- (C) Romance, já que é uma forma literária do gênero narrativo que transpõe para a ficção a experiência humana, dividida em capítulos, com personagens variados em torno das quais acontece a história principal e também as histórias paralelas a essa.
- (D) Artigo científico, já que tem autoria declarada, apresenta linguagem técnica, ideias, objetivos, métodos, processos e resultados em uma determinada área de conhecimento.
- (E) Poesia, pois é uma composição em versos com associações harmoniosas de palavras, ritmos e imagens.

**QUESTÃO 10****ISSO É MUITA SABEDORIA**

Quando \_\_\_\_\_ (verbo fazer) tudo para que nos \_\_\_\_\_ (verbo amar) e não conseguimos, resta-nos um último recurso: não fazer mais nada. Por isso, digo, quando não \_\_\_\_\_ (verbo obter) o amor, o afeto ou a ternura que \_\_\_\_\_ (verbo haver) solicitado, melhor será \_\_\_\_\_ (verbo desistir) e procurar mais adiante os sentimentos que nos negaram. Não fazer esforços inúteis, pois o amor nasce, ou não, espontaneamente, mas nunca por força de imposição. Às vezes, é inútil esforçar-se demais, nada se consegue; outras vezes, nada \_\_\_\_\_ (verbo dar) e o amor se rende aos nossos pés. Os sentimentos são sempre uma surpresa. Nunca foram uma caridade mendigada, uma compaixão ou um favor concedido. Quase sempre amamos a quem nos ama mal, e desprezamos quem melhor nos quer. Assim, repito, quando tivermos feito tudo para conseguir um amor, e falhado, resta-nos um só caminho... o de mais nada fazer.

Disponível em: [https://www.pensador.com/clarice\\_lispector\\_textos](https://www.pensador.com/clarice_lispector_textos). Acesso em: 10 fev. 2019.

Assinale a alternativa que apresenta as formas corretas da conjugação dos verbos pedidos para completar as lacunas, estabelecendo harmonia entre o sujeito e o verbo empregado.

- (A) Fazemos/amem/obtivermos/havíamos/desistimos/ damos
- (B) Fazem/amem/obtivermos/havíamos/desistir/ damos
- (C) Fazemos/amem/obtivemos/havíamos/desistimos/demos
- (D) Fazem/ame/obtivermos/haviam/desistimos/ damos
- (E) Fazem/amei/obtivemos/havíamos/desistimos/demos

**LEGISLAÇÃO****QUESTÃO 11**

Nos termos da Lei nº 8.112/1990, a ação disciplinar por infração punível com demissão prescreverá em

- (A) um ano.
- (B) dois anos.
- (C) três anos;
- (D) quatro anos.
- (E) cinco anos.

**QUESTÃO 12**

O servidor público civil da União que aceitar emprego, comissão ou exercer atividade de consultoria ou assessoramento para pessoa física ou jurídica que tenha interesse suscetível de ser atingido ou amparado por ação ou omissão decorrente de suas atribuições, durante a atividade, pratica

- (A) ato de improbidade administrativa que importa enriquecimento ilícito.
- (B) ato de improbidade administrativa que causa prejuízo ao erário.
- (C) ato de improbidade administrativa que atenta contra princípios da Administração Pública.
- (D) apenas crime previsto no Código Penal.
- (E) apenas infração disciplinar passível de punição na forma do Estatuto dos Servidores Públicos Civis da União (Lei nº 8.112/1990), com processo administrativo disciplinar pelo rito do artigo 133 dessa mesma lei.

**QUESTÃO 13**

Ao Conselho Universitário da Universidade Federal da Grande Dourados compete

- (A) nomear e dar posse ao Vice-Reitor, aos Pró-Reitores, aos Diretores e aos Vice-Diretores.
- (B) firmar contratos, acordos ou convênios entre a Universidade e entidades públicas e privadas.
- (C) nomear, contratar, exonerar, dispensar e aplicar penalidades disciplinares ao pessoal docente e técnico-administrativo, observada a legislação em vigor.
- (D) apurar responsabilidades do Reitor e do Vice-Reitor, adotando as providências cabíveis, na forma da lei e do Estatuto.
- (E) administrar as finanças da Universidade e determinar a aplicação dos seus recursos, de conformidade com o orçamento aprovado e os fundos instituídos.

**QUESTÃO 14**

A Lei nº 9.784, de 29 de janeiro de 1999, regula o processo administrativo no âmbito da Administração Pública Federal, a proteção dos direitos dos administrados e sobre o melhor cumprimento dos fins da Administração, entre outros temas. De acordo com essa lei, assinale a alternativa correta.

- (A) Que para fins dessa lei, são considerados: órgão, como sendo a unidade de atuação dotada de personalidade jurídica; entidade, como sendo a unidade de atuação integrante da estrutura

da Administração direta e da estrutura da Administração indireta; e a autoridade, como sendo o servidor ou agente público dotado de poder de decisão.

- (B) Que são legitimados como interessados no processo administrativo: pessoas físicas ou jurídicas que o iniciem como titulares de direitos ou interesses individuais ou no exercício do direito de representação; aqueles que, após terem iniciado o processo, têm direitos ou interesses que possam ser afetados pela decisão a ser adotada; as organizações e associações representativas, no tocante a direitos e interesses individuais; as associações sindicais legalmente constituídas quanto a direitos ou interesses difusos.
- (C) Que um órgão administrativo e seu titular poderão, se não houver impedimento legal, delegar parte da sua competência a outros órgãos ou titulares, ainda que estes não lhe sejam hierarquicamente subordinados, quando for conveniente, em razão de circunstâncias de índole técnica, social, econômica, jurídica ou territorial.
- (D) Que nos termos dessa Lei estará impedido de atuar em processo administrativo o servidor ou autoridade que: tenha interesse direto ou indireto na matéria; tenha participado ou venha a participar como perito, testemunha ou representante, ou se tais situações ocorrem quanto ao cônjuge, companheiro ou parente e afins até o terceiro grau; esteja litigando judicial ou administrativamente com o interessado ou respectivo cônjuge ou parente e afins até o terceiro grau.
- (E) Que terão prioridade na tramitação, em qualquer órgão ou instância, os procedimentos administrativos em situações que figure como parte ou interessado, por exemplo, pessoa com idade igual ou superior a 60 (sessenta) anos; pessoa portadora de deficiência, física ou mental; e pessoas que decidam processos administrativos de concurso ou seleção pública.

### QUESTÃO 15

O Decreto nº 1.171, de 22 de junho de 1994, aprova o Código de Ética Profissional do Servidor Público Civil do Poder Executivo Federal. Considerando o disposto nesse decreto, assinale a alternativa correta.

- (A) Constitui vedação ao servidor público comunicar imediatamente a seus superiores todo e qualquer ato ou fato contrário ao interesse público, exigindo as providências cabíveis.

- (B) Constitui vedação ao servidor público, se membro de Comissão de Ética, fornecer aos organismos encarregados da execução do quadro de carreira dos servidores os registros sobre sua conduta ética, para o efeito de instruir e fundamentar promoções e para todos os demais procedimentos próprios da carreira do servidor público.
- (C) Para fins de apuração do comprometimento ético, nos termos desse Decreto, entende-se por servidor público todo aquele que, por força de lei, contrato ou de qualquer ato jurídico, preste serviços de natureza permanente, temporária ou excepcional, ainda que sem retribuição financeira, ou mesmo aquele que exercer sua função, poder ou autoridade com finalidade estranha ao interesse público, ainda que observando as formalidades legais e não cometendo qualquer violação expressa à lei.
- (D) Deixar o servidor público usar de artifícios para procrastinar ou dificultar o exercício regular de direito, que qualquer pessoa fique à espera de solução que compete ao setor em que exerça suas funções, permitindo a formação de longas filas, ou qualquer outra espécie de atraso na prestação do serviço, caracteriza grave dano moral aos usuários dos serviços públicos, não cometendo, entretanto, qualquer violação expressa à lei.
- (E) São deveres fundamentais do servidor público, entre outros, ter respeito à hierarquia, porém sem nenhum temor de representar contra qualquer comprometimento indevido da estrutura em que se funda o Poder Estatal, ou ainda, resistir a todas as pressões de superiores hierárquicos, de contratantes, interessados e outros que visem a obter quaisquer favores, benesses ou vantagens indevidas em decorrência de ações imorais, ilegais ou aéticas e denunciá-las.

### NOÇÕES DE INFORMÁTICA

*Para responder as questões 16 a 20, considere que todos os programas mencionados foram instalados e configurados no modo padrão e podem estar na versão de 32 ou 64 bits. Nenhum recurso extra foi adicionado, tais como plug-ins, complementos, etc. Considere que o teclado, quando mencionado, encontra-se no padrão ABNT2 – PT-BR e também que o mouse está no modo padrão.*



### QUESTÃO 16

A interação entre hardware e software em diversos níveis oferece uma estrutura para se entenderem os fundamentos da computação. A respeito da organização básica de um computador, assinale a alternativa correta.

- (A) A memória é a área de armazenamento temporária em que os programas são mantidos quando estão sendo executados e que contém os dados necessários para os programas em execução. A capacidade de armazenamento de uma memória é medida em hertz (Hz) ou megahertz (MHz).
- (B) O *chipset* é um conjunto de componentes eletrônicos de alta capacidade em um circuito integrado (ou *chip*) que interpreta e executa as instruções de um programa de computador, tais como aritmética básica, lógica e entrada/saída de dados.
- (C) O modem é um dispositivo eletrônico que modula um sinal digital numa onda analógica, pronta a ser transmitida pela linha telefônica, e que demodula o sinal analógico e reconverte-o para o formato digital original.
- (D) O *hub* é um dispositivo eletrônico que tem a função de interligar os computadores de uma rede local. Ele recebe os dados vindos de um computador e transmite às outras máquinas. Caso o cabo de rede de uma máquina seja desconectado ou apresente algum defeito, toda a rede deixará de funcionar.
- (E) USB, PS/2, SMTP e HDMI são padrões de conexão de hardware utilizados para conectar periféricos ao computador.

### QUESTÃO 17

O Windows 10 é um sistema operacional da Microsoft, desenvolvido para equipar uma nova geração de tablets e computadores com tela sensível ao toque. Em relação às ferramentas administrativas, proteção de dados e atualizações do sistema, assinale a alternativa correta.

- (A) A ferramenta administrativa “Desfragmentar e Otimizar Unidades” possibilita otimizar uma unidade de disco, o que pode ajudar o computador a funcionar melhor e inicializar mais rapidamente.
- (B) A “Limpeza de Disco” no Windows 10 possibilita excluir arquivos de uma unidade de disco para liberar mais espaço de uma só vez, mas não permite excluir nenhum arquivo do sistema.

- (C) Se algumas funções do Windows 10 não estiverem funcionando, a ferramenta “Verificador de Arquivos do Sistema” poderá ser usada para verificar a integridade dos arquivos do sistema e reparar os arquivos com problemas. No entanto, essa ferramenta só poderá ser executada na próxima vez em que o computador for reiniciado.
- (D) A criptografia de arquivos ajuda a proteger os dados criptografando-os. Somente alguém com a chave de criptografia correta (como uma senha) poderá descriptografá-los. No Windows 10, em sua configuração básica, não é possível criptografar arquivos e pastas para proteger os dados.
- (E) O Windows 10 verifica periodicamente se há atualizações para serem instaladas. Quando uma atualização estiver disponível, ela deverá ser baixada e instalada pelo próprio usuário. O Windows Update não realiza a instalação de atualizações automaticamente, exigindo que os usuários façam uma seleção manual do que deve ser instalado.

### QUESTÃO 18

Microsoft Office e OpenOffice são duas suítes de aplicativos para escritório que contêm programas como: processador de texto, planilha de cálculo e apresentação eletrônica. Considerando essa definição, assinale a alternativa correta.

- (A) Pedro pretende criar uma tabela com diversos cálculos matemáticos, relacionando diversos valores digitados em campos diferentes, e ao modificá-los, as fórmulas devem ser recalculadas automaticamente. O programa mais aconselhável para ele é o processador de texto.
- (B) O OpenOffice Impress é um programa de apresentação eletrônica que permite criar sequências de telas (chamadas de slides) com tabelas, textos e imagens, similar ao Microsoft PowerPoint.
- (C) O Word não permite que um mesmo documento apresente páginas com cabeçalhos diferentes.
- (D) A opção marca d'água permite comparar duas versões de um documento Word para verificar as diferenças entre elas.
- (E) Os aplicativos Microsoft Word e Microsoft Excel têm correspondência funcional com os aplicativos Writer e Math do pacote OpenOffice.

### QUESTÃO 19

Com relação ao uso de computadores e Internet, assinale a alternativa correta.

- (A) Em uma mensagem de correio eletrônico, o campo Cópia Simples (CC) criptografa o conteúdo da mensagem, garantindo a privacidade entre as partes.
- (B) POP3 é um protocolo de correio eletrônico utilizado para enviar e-mail, enquanto SMTP é um protocolo usado para transferir as mensagens contidas numa caixa de correio eletrônico para um computador local.
- (C) Uma rede social é uma estrutura social composta por pessoas ou organizações, conectadas por um ou vários tipos de relações, que partilham valores e objetivos comuns. São exemplos de redes sociais na Internet: Facebook, LinkedIn e Dropbox.
- (D) Bluetooth é um protocolo padrão de comunicação projetado para conectar e trocar informações entre dispositivos, como telefones celulares, computadores e impressoras. Os dispositivos usam um sistema de comunicação via rádio de alto alcance (dependendo da potência: 1 quilômetro, 10 quilômetros, 100 quilômetros), por isso não necessitam estar na linha de visão um do outro.
- (E) Rede privada virtual, do inglês *Virtual Private Network* (VPN), é uma rede de comunicações privada construída sobre uma rede de comunicações pública – como, por exemplo, a Internet – que utiliza protocolos de criptografia e tunelamento para manter os dados seguros através de uma rede insegura.

### QUESTÃO 20

Acerca das tecnologias de segurança da informação e backup, assinale a alternativa correta.

- (A) O backup dos arquivos deve ser feito no mesmo disco rígido em que o sistema está instalado porque uma mídia externa (discos rígidos externos, DVDs ou CDs) está sujeita a problemas físicos e catástrofes que incluem incêndio, roubo e sabotagem.
- (B) Vírus são mensagens eletrônicas não solicitadas, enviadas em massa.
- (C) Firewall é um dispositivo de redes de computadores que regula o tráfego de dados entre redes distintas, garantindo a segurança absoluta contra acessos nocivos ou não autorizados de invasores de uma rede para outra.

- (D) Quando você acessa um site que usa HTTPS antes de seu endereço, o servidor do site usa um certificado para comprovar a identidade desse site para navegadores. O cadeado ao lado da barra de endereços indica que a conexão é segura e suas informações (por exemplo, senhas ou números de cartão de crédito) permanecem particulares quando são enviadas para esse site.
- (E) Enquanto o UDP (*User Datagram Protocol*) oferece um fluxo de bytes fim a fim confiável em uma inter-rede não confiável, o TCP (*Transmission Control Protocol*) oferece um meio para as aplicações enviarem datagramas IP encapsulados sem que seja necessário estabelecer uma conexão.

## RACIOCÍNIO LÓGICO

### QUESTÃO 21

Carlos e Pedro são filhos de Paulo e Ana. Eles moram na mesma casa e saem para trabalhar em horários diferentes, cada um com seu carro. Pedro sai às 9 horas. O carro de Carlos é azul. O carro vermelho sai da casa às 7 horas. Ana não é dona do carro prata. Paulo sai para trabalhar depois de Ana. Alguém sai às 6 horas e outra pessoa às 8 horas. O carro branco é de uma pessoa com nome que começa com a letra P. Então, é possível afirmar que

- (A) Carlos sai às 6 horas.
- (B) Carlos sai às 8 horas.
- (C) Ana sai às 8 horas.
- (D) O carro de Pedro é vermelho.
- (E) O carro de Paulo é vermelho.

### QUESTÃO 22

Os irmãos João e Joaquim decidiram comprar um carro em parceria. Cada um reservará 40% do salário para pagar as prestações do financiamento, sem entrada. Cada um terá uma quantidade de dias no mês, para usar o carro, proporcional ao valor que paga da prestação. Considerando o mês de 30 dias, Joaquim ficará com o carro durante 12 dias. Sabendo que o valor da prestação paga por Joaquim é de R\$ 800,00, podemos afirmar que o salário de João é

- (A) R\$ 2.000,00.
- (B) R\$ 2.500,00.
- (C) R\$ 3.000,00.
- (D) R\$ 3.500,00.
- (E) R\$ 4.000,00.

**QUESTÃO 23**

Laura levou na viagem 5 pares de sapatos (dois vermelhos, dois pretos e um rosa), 5 saias (uma vermelha, três pretas e uma rosa) e 5 camisas (uma vermelha, três brancas e uma rosa). De quantas formas diferentes ela poderá se vestir se ela sempre usa sapatos e saia da mesma cor, mas nunca tudo da mesma cor?

- (A) 26. (D) 38.  
(B) 30. (E) 42.  
(C) 34.

**QUESTÃO 24**

Há 12 anos, a idade de Mário era o triplo da idade de José. Hoje a idade de Mário é o dobro da idade de José. Qual é a soma das duas idades hoje?

- (A) 60.  
(B) 66.  
(C) 72.  
(D) 78.  
(E) 84.

**QUESTÃO 25**

Cinco pares de meias de cores distintas estão espalhados em uma gaveta. Sônia entrou no quarto com as luzes apagadas e, aleatoriamente, tirou da gaveta duas meias. Nesse contexto, qual a probabilidade de essas meias retiradas formarem um par?

- (A) 1/5.  
(B) 1/6.  
(C) 1/7.  
(D) 1/8.  
(E) 1/9.

**CONHECIMENTOS ESPECÍFICOS****QUESTÃO 26**

Uma das necessidades mais frequentes dos usuários de sistemas de computação é a entrada de textos. Dentre os dispositivos a seguir, escolha aquele que é indispensável para se digitar um texto.

- (A) Pen drive.  
(B) Mouse.  
(C) Disco rígido externo.  
(D) Monitor touch screen.  
(E) Impressora.

**QUESTÃO 27**

Qual o maior valor hexadecimal que pode ser representado em uma palavra de memória de tamanho 10 bits?

- (A) 1777.  
(B) A023.  
(C) 3FF.  
(D) 1356.  
(E) A15.

**QUESTÃO 28**

A memória de um computador é um componente com capacidade de armazenamento de dados e uma condição essencial ao seu funcionamento. Com relação aos diferentes tipos de memória usadas no processo de armazenamento, é correto afirmar que

- (A) O pen drive é um dispositivo de armazenamento que faz uso de um meio magnético para armazenar dados.  
(B) As EEPROM são tecnologias de armazenamento voláteis.  
(C) Com relação a velocidade, a memória cache é mais lenta que os registradores e as memórias flash.  
(D) Os dados em uma memória cache podem ser acessados por mapeamento associativo.  
(E) O dispositivo de armazenamento HD (Hard Disk) emprega a tecnologia NVRAM para manter seus dados mesmo sem uma fonte de alimentação.

**QUESTÃO 29**

Os resistores, componentes capazes de regular a passagem da corrente elétrica, são fundamentais em projetos eletrônicos. Para identificar o valor de um resistor, pode-se usar a tabela internacional de cores. O valor de um resistor cuja primeira faixa é de cor vermelha, a segunda faixa é de cor marrom e a terceira faixa é de cor laranja é de

- (A) 1100  $\Omega$ .  
(B) 21000  $\Omega$ .  
(C) 11 k $\Omega$ .  
(D) 31 k $\Omega$ .  
(E) 12  $\Omega$ .

**QUESTÃO 30**

Malwares são softwares mal-intencionados capazes de explorar as vulnerabilidades dos sistemas. Alguns tipos de malwares são os Backdoors, Trojan Horse, Bot e Ransomware, por exemplo. Correlacione os malwares (primeira coluna) com os comportamentos que os caracterizam (segunda coluna).

- 1 – Ransomware ( ) Programa que faz algo útil, mas tem código malicioso adicional.
- 2 – Backdoor ( ) Programa que cifra dados na máquina infectada.
- 3 – Trojan Horse ( ) Programa que faz a máquina infectada disparar ataques contra outras máquinas.
- 4 – Bot ( ) Modificação em código do programa de forma a permitir acesso não autorizado a alguma funcionalidade.

Assinale a alternativa com a sequência correta da correlação solicitada.

- (A) 3, 1, 4, 2 (D) 4, 2, 1, 3  
(B) 3, 4, 2, 1 (E) 1, 3, 2, 4  
(C) 2, 1, 4, 3

**QUESTÃO 31**

Um Banco de Dados é uma coleção organizada de dados, composto por tabelas, consultas e relatórios, entre outros. Considerando o modelo relacional, associe os elementos da primeira coluna às descrições apresentadas na segunda coluna.

- 1 – MER ( ) Representa todos os dados requeridos por uma determinada ocorrência de entidade em particular.
- 2 – Tupla ( ) É algo significativo, sobre o qual devemos possuir informações.
- 3 – Tabela ( ) Descreve ou qualifica uma entidade.
- 4 – Entidade ( ) Permite ilustrar as entidades e os relacionamentos entre elas.
- 5 – Atributo ( ) Armazena todos os dados necessários sobre algo do mundo real.

Assinale a alternativa cuja sequência associa corretamente as descrições aos elementos.

- (A) 3, 1, 4, 5, 2  
(B) 2, 4, 5, 1, 3  
(C) 2, 1, 5, 3, 4  
(D) 4, 2, 1, 3, 5  
(E) 1, 3, 2, 5, 4

**QUESTÃO 32**

O serviço de rede HTTP pode operar em qualquer porta. No entanto, para simplificar a conexão, foi definido um número de porta default para este serviço. Assim, o número de porta default para o protocolo HTTP é

- (A) 53.  
(B) 21.  
(C) 25.  
(D) 22.  
(E) 80.

**QUESTÃO 33**

Em uma determinada instalação de rede, um técnico pretende conectar dois equipamentos em diferentes salas de telecomunicações por meio de um cabo U/UTP. A distância entre as salas de telecomunicações onde cada equipamento se encontra é de 42 metros, já considerando o caminho pelo qual o cabo passará na estrutura da edificação. Para que se atinja uma velocidade de 10Gbps no enlace em questão, o técnico deverá utilizar qual tipo de cabo?

- (A) Cat-5e.  
(B) Cat-4.  
(C) Cat-6.  
(D) Cat-5.  
(E) Cat-3.

**QUESTÃO 34**

Uma rede possui a seguinte máscara de sub-rede: 255.255.240.0. Qual é o número máximo de hosts que esta rede pode manipular?

- (A) 4.096.  
(B) 260.  
(C) 512.  
(D) 4.094.  
(E) 2.046.

**QUESTÃO 35**

Na Internet, tem-se mais de 1 bilhão de sites online, cada um desses sites possuem um endereço IP próprio, mas, para acessá-lo, um usuário não digita esse endereço numérico no navegador de sua preferência, ele digita uma cadeia de caracteres inteligíveis, geralmente. O sistema responsável por fazer essa conversão de nome para endereço IP é chamado de:

- (A) NAT – Network Address Translation.
- (B) DHCP – Dynamic Host Configuration Protocol.
- (C) DNS – Domain Name Server.
- (D) DNS – Domain Name System.
- (E) DNS – Dynamic Name System.

**QUESTÃO 36**

Em um serviço DNS, os registros de recursos que se associam a endereços IPv4 e IPv6 são, respectivamente:

- (A) A e AAAA.
- (B) MX e SOA.
- (C) NS e A.
- (D) CNAME e SOA.
- (E) A e NS.

**QUESTÃO 37**

Uma séria ameaça a lojas virtuais, serviços de armazenamento de arquivos na nuvem, serviços de e-mail, provedores de Internet, dentre outros, é um tipo de ataque que visa a impedir usuários legítimos de acessarem determinado serviço. Esse tipo de ataque torna os sistemas de computador inacessíveis, inundando servidores, redes e inclusive sistemas de usuário final com tráfego basicamente inútil, provindos de um ou diferentes hosts contaminados reunidos para esse fim, causando indisponibilidade do alvo, fazendo com que os usuários reais não consigam acessar o recurso pretendido. Essa ameaça é conhecida como

- (A) interceptação de tráfego (Sniffing).
- (B) negação de serviço (DoS e DDoS).
- (C) desfiguração de página (Defacement).
- (D) falsificação de e-mail (E-mail spoofing).
- (E) força bruta (Brute force).

**QUESTÃO 38**

A equipe de administração de rede de uma instituição pretende instalar equipamentos que

sejam gerenciáveis remotamente com o intuito de ter um monitoramento dos recursos. Para que isso seja viável, esses equipamentos devem suportar qual dos protocolos a seguir?

- (A) SMTP.
- (B) SSH.
- (C) SIP.
- (D) H.323.
- (E) SNMP.

**QUESTÃO 39**

É corriqueiro em segurança da informação lidar com as inúmeras ameaças digitais. Dentre as diversas técnicas para conter essas ameaças existem sistemas que permitem a prevenção e a detecção de intrusos em uma rede por meio de análise de tráfego, oferecendo registros detalhados de eventos, baseando-se em regras definidas pelo administrador buscando rejeitar determinados pacotes maliciosos. Assinale a alternativa que identifica esses sistemas.

- (A) SCP e FTP.
- (B) DPI e SSH.
- (C) SIP e H.323.
- (D) Proxy e VPN.
- (E) IPS e IDS.

**QUESTÃO 40**

Máscaras de sub-rede geralmente são representadas por uma combinação de 4 números entre 0 e 255, separados por pontos. Outra forma é por oito dígitos na notação hexadecimal ou também na notação binária. Assinale a alternativa em que a seguinte máscara de sub-rede 255.255.255.128 é representada em binário.

- (A) 11111111.11111111.11111111.10000000
- (B) 10000000.11111111.11111111.11111111
- (C) 00000000.00000000.00000000.01111111
- (D) 11111111.11111111.11111111.01111111
- (E) 10101010.10101010.10101001.00101010

**QUESTÃO 41**

Teríamos uma vida bem diferente nos dias de hoje se não tivéssemos à nossa disposição equipamentos eletrônicos. A eletrônica é de fundamental importância para uma sociedade que vive na era da informação. Em eletrônica, existem alguns conceitos básicos, dentre eles:

- I. Corrente elétrica: fluxo de cargas elétricas.
- II. Tensão elétrica: a força com que o fluxo de elétrons é impulsionado.
- III. Resistência elétrica: a resistência apresentada na passagem da corrente elétrica.



Assinale a alternativa que apresenta as unidades de medida dos itens I, II e III.

- (A) I - ohms, II - amperes, III - volts.
- (B) III - ohms, I - amperes, II - volts.
- (C) I - ohms, III - amperes, II - volts.
- (D) III - ohms, II - amperes, I - volts.
- (E) II - ohms, III - amperes, I - volts.

#### QUESTÃO 42

Todo profissional com formação técnica na área de informática precisa conhecer os números binários, pois este é o sistema de numeração utilizado pelos computadores. Entretanto, o sistema de numeração binária não é muito intuitivo nem muito usado para as atividades comuns do dia a dia. Assim, para os profissionais que trabalham com informática, às vezes é necessário converter um número no formato binário para o formato decimal e vice-versa. Dessa forma, qual das alternativas abaixo representa o equivalente do número decimal 78 em binário?

- (A) 00011101
- (B) 11100110
- (C) 01001110
- (D) 01011001
- (E) 10011101

#### QUESTÃO 43

O Sistema Operacional (SO) de um computador é um dispositivo que tem as funções de fazer o gerenciamento entre o usuário e o computador, gerenciar recursos como dispositivos de entrada e saída e a memória, além de proceder com a instalação de programas. Um Sistema de Arquivos de um SO é uma organização de dados e metadados em um dispositivo de armazenamento. Existe atualmente uma grande variedade de sistemas de arquivos com os quais o Sistema Operacional Linux possui uma interface. Por meio destes sistemas de arquivos, é possível determinar como as informações serão estruturadas e gravadas no disco rígido. Cada alternativa a seguir apresenta um tipo de sistema de arquivo e uma descrição das características. Marque a alternativa que apresenta corretamente um sistema de arquivos e sua descrição.

- (A) NTFS – Sistema de arquivos que se aplica a clusters com endereços de 16 bits. Pode ter nomes de arquivos e pastas com caracteres ASCII. Neste tipo de sistema, não são permitidos caracteres de idiomas de nações orientais, como Japão, China e Taiwan.

- (B) Ext3 – Sistema de arquivos com suporte a discos de até 2 TB (terabytes). Permite a utilização de Journaling. Apresenta excelente performance no gerenciamento de dados, tanto para o armazenamento quanto para alocação e utilização de informações.
- (C) JFS – Sistema de arquivos que trabalha apenas com arquivos pequenos. Caracteriza-se por seu grande uso do processador. Pode ter seu tamanho tanto aumentado quanto diminuído.
- (D) FAT32 – Sistema de arquivos exclusivo para o Sistema Operacional Linux. Trabalha com endereços de 16 bits. Possui Journaling e é adequado para a utilização de pendrives.
- (E) ZFS – Sistema de arquivos criado pela Oracle para o Linux. Este sistema foi projetado para solucionar problemas de falta de agrupamento de discos ou volumes, snapshots e uso de múltiplos volumes simultaneamente. Não possui checksum, ou seja, não permite identificar quando um arquivo está corrompido ou não.

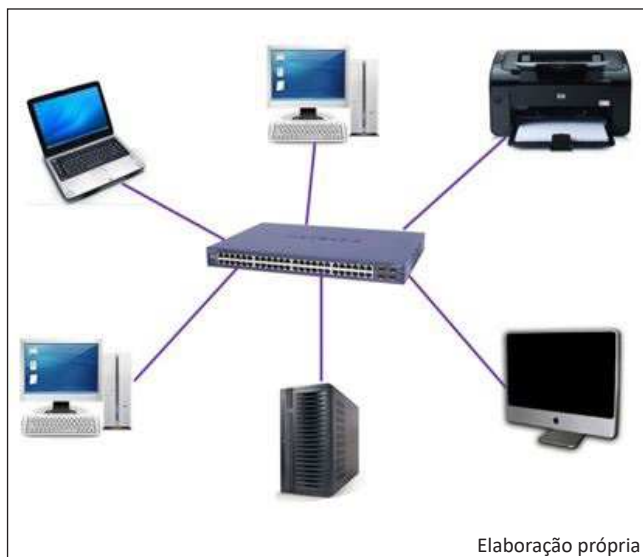
#### QUESTÃO 44

A tecnologia RAID (Matriz Redundante de Discos Independentes) é uma solução computacional que combina vários discos rígidos para formar uma única unidade lógica de armazenamento de dados. A importância de sua utilização consiste em ter várias unidades de armazenamento trabalhando em conjunto de modo que, se um disco rígido sofrer danos, os dados presentes nele não serão perdidos, pois podem ser replicados em outras unidades. É possível também aumentar a capacidade de armazenamento adicionando-se mais discos rígidos. O acesso à informação é mais rápido, pois os dados são distribuídos, entre outras vantagens. Para se aplicar esse sistema, é necessário definir o nível de RAID. Cada nível possui características distintas justamente para atender às mais variadas necessidades. Dessa forma, a Necessidade de Fracionamento em que os dados são divididos em pequenos segmentos e distribuídos entre os discos, não se tendo neste nível proteção contra falhas, pois não há redundância, e sua importância reside no desempenho, ou seja, na soma da velocidade de transmissão de dados de cada unidade, refere-se à característica de qual nível de RAID?

- (A) RAID 0.
- (B) RAID 1.
- (C) RAID 4.
- (D) RAID 5.
- (E) RAID 6.

### QUESTÃO 45

As redes de computadores permitem que os usuários possam trabalhar em equipes, compartilhando informações e melhorando o desempenho das atividades do dia a dia. Em um ambiente computacional, a topologia de redes tende a descrever como os computadores estão interligados, tanto do ponto de vista físico quanto lógico. Especificamente em relação à topologia física, esta representa como os computadores estão conectados e quais são os meios de conexão dos dispositivos de rede. A figura a seguir apresenta um esboço de uma topologia física.



A topologia apresentada no esboço pode ser classificada como sendo do tipo

- (A) mista.
- (B) árvore.
- (C) barramento.
- (D) anel.
- (E) estrela.

### QUESTÃO 46

Cada dispositivo conectado à rede mundial de computadores possui um endereço IP pelo qual pode ser identificado. Uma das versões de endereço IP mais utilizadas atualmente é a versão IPv4. Entre os tipos de endereços IP, podem-se citar dois tipos: os endereços IP públicos, fornecidos, por exemplo, por provedores de Internet e que são utilizados para a comunicação com outros dispositivos disponíveis na internet pública; e os endereços IP privados, que podem ser utilizados em uma rede local. As alternativas a seguir apresentam 3 (três) faixas de endereços IPv4. Assinale a alternativa cujas faixas apresentadas são destinadas exclusivamente a endereços privados.

- (A) 10.0.0.1 a 10.255.255.254 / 175.16.0.1 a 175.31.255.254 / 192.168.0.1 a 192.168.255.254

- (B) 20.0.0.1 a 20.255.255.254 / 173.16.0.1 a 173.31.255.254 / 192.168.0.1 a 192.168.255.254
- (C) 10.0.0.1 a 10.255.255.254 / 172.16.0.1 a 172.31.255.254 / 192.168.0.1 a 192.168.254.254
- (D) 11.0.0.1 a 11.255.255.254 / 172.15.0.1 a 172.31.255.254 / 192.168.0.1 a 192.168.255.254
- (E) 10.0.0.1 a 10.255.255.254 / 172.16.0.1 a 172.31.255.254 / 192.168.0.1 a 192.168.255.254

### QUESTÃO 47

A aplicação do Cabeamento Estrutura tem como objetivo padronizar e organizar os diversos tipos de cabeamentos instalados em ambientes residenciais ou prédios comerciais. As normas vigentes aplicáveis a sistemas de cabeamento estruturado reconhecem vários tipos de cabos como meios físicos aceitos para a implementação desses sistemas, entre eles os cabos de cobre balanceados e os cabos de fibra óptica, por exemplo. Sobre os tipos de cabos aceitos para a implementação de sistemas, é correto afirmar que

- (A) uma das desvantagens do uso de cabos de fibra óptica é que este tipo de cabo não é imune à interferência eletromagnética.
- (B) o cabo do tipo UTP (unshielded twisted pair) categoria 7 é indicado para situações com blindagem de isolamento e capacidade de dados a 10Gb, com largura de banda de 1,2GHz por par e com menor índice possível de interferência.
- (C) cabos de categoria 1 e 2 ainda podem ser usados para redes de alta velocidade, como Token Ring de 1 Gb e Frame Relay de 10 Megabits. São adequados também para redes do tipo Ethernet.
- (D) cabos coaxiais apresentam a desvantagem de não possuírem proteção contra interferências eletromagnéticas e ruídos. Tanto os modelos 10Base2 quanto o 10Base5 são muito maleáveis e suportam taxas acima de 20Mbps por até 1.500 metros.
- (E) as fibras ópticas do tipo Monomodo são indicadas para ambientes fechados, como o interior de prédios ou redes LAN, enquanto as fibras ópticas do tipo Multimodo são indicadas para ambientes abertos, como ruas e campos, devido ao seu maior alcance de sinal e menor taxa de perda.

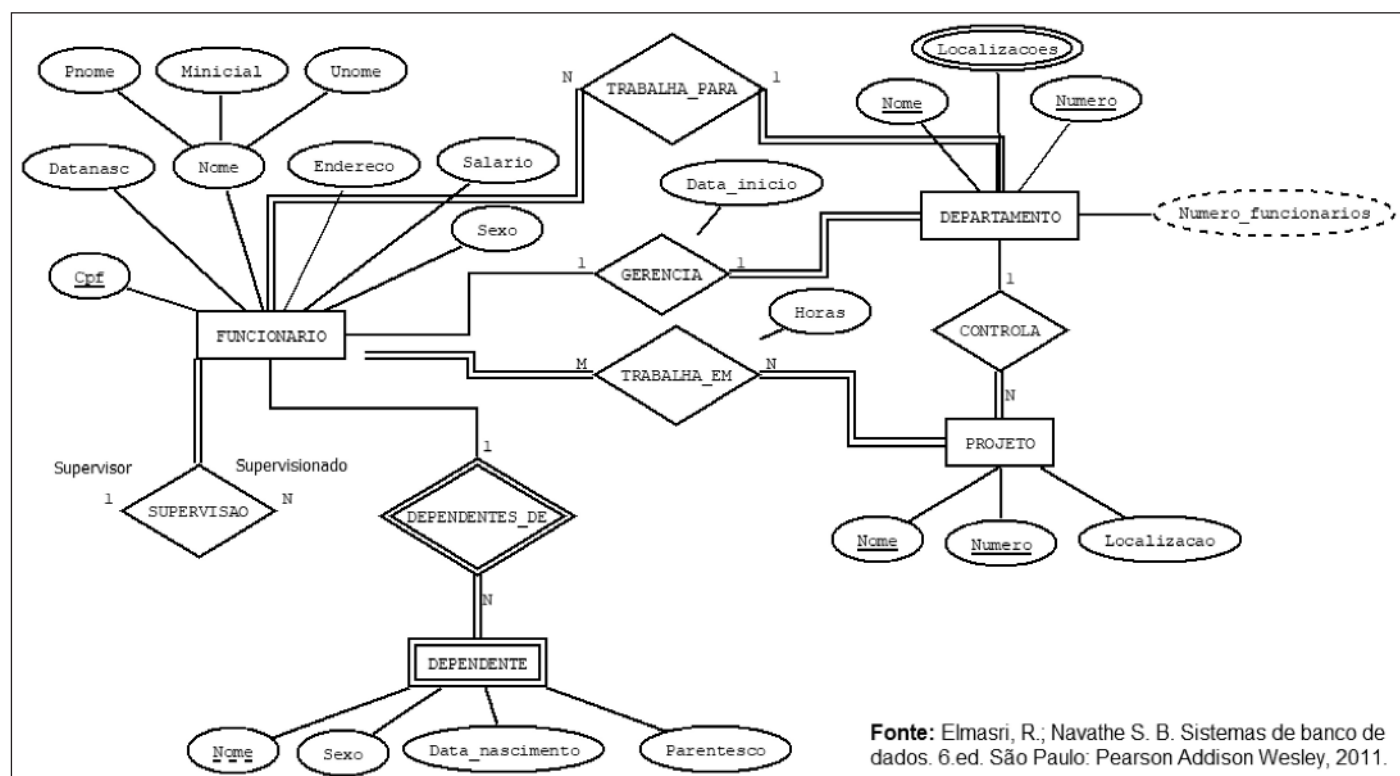
**QUESTÃO 48**

Durante o processo de configuração de uma rede sem fio, um item que necessariamente precisa ser configurado é o SSID. Pelo fato de poderem existir dezenas de redes sem fio em uma mesma localidade, o processo de configuração de um SSID deve ser conduzido com muita atenção, pois um SSID mal configurado pode implicar problemas de identificação para os usuários que utilizam a rede sem fio em questão. Marque a alternativa que explica a razão pela qual o administrador da rede sem fio deve configurar de forma correta um nome de SSID original para a sua rede.

- (A) Um nome de SSID original impede o acesso de qualquer dispositivo de rede que não tenha o mesmo SSID configurado, prevenindo, dessa maneira, a profusão de nomes idênticos.
- (B) Um nome de SSID original permite a compatibilidade entre os padrões de rede sem fio 802.11g e 802.11b.
- (C) Um nome de SSID original aumenta o alcance do sinal da rede sem fio.
- (D) Um nome de SSID original aumenta a taxa de transferência de dados da rede sem fio.
- (E) Um nome de SSID original aumenta a proteção contra invasões de dispositivos indesejados na rede sem fio.

**QUESTÃO 49**

Considere o esquema de banco de dados de uma conhecida empresa, exibido por meio da notação gráfica (ER).



Assinale a alternativa correta de acordo com o diagrama.

- (A) “Nome” é um atributo derivado de FUNCIONARIO.
- (B) “Numero\_funcionarios” é um atributo-chave de DEPARTAMENTO.
- (C) “DEPENDENTE” é uma entidade regular.
- (D) “Localizacoes” é um atributo multivalorado de DEPARTAMENTO. Este atributo deverá ser mapeado como uma nova relação (tabela) em um esquema de banco de dados relacional.
- (E) O mapeamento do diagrama ER para um esquema de banco de dados relacional resultará em quatro relações (tabelas): FUNCIONARIO, DEPARTAMENTO, PROJETO e DEPENDENTE.

## QUESTÃO 50

Um recurso importante num programa de gerenciamento de banco de dados é a capacidade de criação de índices e a manutenção das contas dos usuários. Sobre estruturas de indexação de arquivos (tabelas) e gerenciamento de usuários, afirma-se que

- (A) um índice primário é um arquivo ordenado cujos registros são de tamanho fixo, com dois campos. O primeiro campo é do mesmo tipo de dado do campo de chave de ordenação (chave primária) do arquivo de dados; e o segundo campo é um ponteiro para um bloco de disco (um endereço de bloco). Uma forma de melhorar o desempenho de consultas SQL é duplicar as chaves primárias de uma tabela do banco de dados.
- (B) um índice secundário pode ser especificado em qualquer campo não ordenado de um arquivo. Um arquivo de dados pode ter no máximo um índice primário ou um índice secundário, mas não ambos.
- (C) um índice de agrupamento (clustering) é baseado em um campo de ordenação que não é um campo chave, ou seja, diversos registros no arquivo de dados podem ter o mesmo valor para o campo de ordenação.
- (D) a concessão de privilégios para um determinado usuário é realizada com o comando GRANT e a revogação de seus privilégios é realizada com o comando DROP.
- (E) o comando SQL: GRANT SELECT ON UFGD.Aluno TO A1; permite conceder à conta A1 o privilégio para recuperar tuplas na relação Aluno e propagar o privilégio SELECT para outras contas do banco de dados UFGD.

## ACOMPANHE OS PRÓXIMOS PASSOS

ATIVIDADE	DATA	LOCAL	HORÁRIO
Realização da Prova Objetiva	17/03/2019	Locais indicados no Edital de Convocação para Prova Objetiva	De 8h às 12h Cargos de Nível Médio "D" De 14h às 18h Cargos de Nível Superior "E"
Divulgação do Gabarito Preliminar	18/03/2019	Pela Internet, na Página do Concurso.	A partir das 17 h
Recurso ao gabarito preliminar das Provas Objetivas	19 e 20/03/2019	De acordo com Edital específico.	
Divulgação do Gabarito Final	01/04/2019	Pela Internet, na Página do Concurso.	A partir das 17h
Divulgação da Pontuação Convocação para apresentação de documentos dos candidatos empatados	01/04/2019	Na área restrita/Pela Internet, na Página do Concurso.	A partir das 17h
Recebimento dos documentos dos candidatos empatados conforme alínea "f" do subitem 16.4.3.	02 e 03/04/2019	Centro de Seleção.	Das 8h às 10h e 30 min e das 13h e 30 min às 16 e 30 min
Divulgação do resultado da análise do desempate	05/04/2019	Pela Internet, na Página do Concurso.	A partir das 17h
Divulgação do Resultado Preliminar	08/04/2019	Pela Internet, na Página do Concurso.	A partir das 17h
Recurso ao Resultado Preliminar	09 e 10/04/2019	De acordo com Edital específico.	
Divulgação dos recursos – resultado preliminar	15/04/2019	Pela Internet, na Página do Concurso.	A partir das 17h
<b>Homologação do Resultado Final</b>	<b>16/04/2019</b>	<b>No Diário Oficial da União e Pela Internet, na Página do Concurso.</b>	



UFGD-Unidade I/Sala 504  
 Rua João Rosa Góes, 1.761, Vila Progresso,  
 CEP 79825-070 – Dourados-MS  
 (67) 3410-2840 – cs.concursotecnico@ufgd.edu.br